

Skötselplan ver. 22 oktober 2009

## Skötselplan för parken vid Jakobsbergs folkhögskola



Rit af A. F. Ledetholm 1844.

Jakobsberg

Upprättad av Olof Lundkvist år 2009

## **Innehåll**

**Avgränsningar**  
**Utgångspunkter**  
**Historik**  
**Fornlämningar**  
**Gränsmärken mellan arkitektur och växtlighet**  
**Träden**  
**Blommorna**  
**Komposterna**  
**Häckarna**  
**Allén västerut**  
**Allén söderut**  
**Dammen**  
**Skötselområden och skötsel**  
**Ekbacken**  
**Åkern**  
**Ängen**  
**Skogen**  
**Ek- och hassellunden**  
**Arboretum**  
**Undervisning**  
**Biologisk mångfald**  
**Konflikter**  
**Gränsmarkeringar**

### **Citat från Malla Montgomery-Silverstolpes memoarer**

Från år 1794

*”Jakobsberg är en gård med ett stort och rymligt trähus, som ligger på en höjd beväxt med präktiga ekar. Det har en glad utsikt och är så vackert och trevligt ställe kan vara.”*

Från år 1796

*”Jakobsberg var ett behagligt ställe och hade goda rum, isynnerhet den stora sköna salen och det gröna förmaket, ett hörnrum som låg så lugnt, med blomsterparterren utanför, skyddad af de gamla ekarna: det hade utsikt öfver en ekbacke och gärdet mot landsvägen.”*

Detta är inte enbart en skötselplan för parken utan den tar dessutom upp behövliga restaureringar och utvecklingsmöjligheter.

Växtligheten reagerar på skötseln vilket medför att skötsel mål och åtgärder kan behöva ändras efter några år. Ekonomiska förutsättningar för parkens skötsel kan förändras. Kunskaperna om parken och dess historia blir större med åren. Skötselplanen bör därför revideras med jämna mellanrum.

### **Avgränsningar**

Denna skötselplan inriktar sig på parken vid Jakobsbergs gård. Områdena närmast kring husen med planteringar och klippta gräsytor är inte med i skötselplanen. De sköts och planeras för närvarande av skolans vaktmästare.

### **Utgångspunkter**

Skötselplanen grundar sig följande utgångspunkter.

#### **Biologisk mångfald**

Parken innehåller flera olika biotoper som är värda att tillvarata och utveckla. Skolans miljöprofil kräver att vi har höga ambitioner när det gäller att bevara den biologiska mångfalden.

#### **Parkens historia**

Parken har sitt ursprung i 1600-talet vilket gör att vi har ett ansvar för att bevara och tydliggöra historiska lämningar och tidigare markanvändning.

#### **Skolans undervisning**

Parken har en stor potential för undervisningen. Självklart för de naturorienterade ämnena, men också som en inspirationskälla och spännande miljö för de övriga kurserna.

#### **Skötselåtgärder**

Långsiktigt brukande av parken kräver att skötseln blir på en nivå som prioriterar de viktigaste åtgärderna samtidigt som de är ekonomiskt rimliga. Skötseln ska också bevara och skapa en långsiktig försörjning av växter till parken.

## Historik

Den befintliga dokumentationen om parkens utveckling genom tiderna är bristfällig. För att hitta spår och strukturer från en tidigare markanvändning får vi använda en indirekt väg. Från kartor i olika skalor där Jakobsbergs gård är med går det att få information om parkens utseende vid olika tidpunkter. Visserligen är den fragmentarisk men användbar. En annan källa är teckningar och fotografier.

Den äldsta beskrivningen av området kring parken som jag hittat finns på en lantmäterikarta från 1729. Bilden visar en avritning av kartan. På den kan vi se att formen och storleken på parken är i stort sett en samma som idag. Markerat med rött. Kartan ger ingen information om hur parken såg ut. Markanvändningen runt parken är däremot redovisad. Den del av parken som idag ligger i öster mellan kullen och Järfällavägen var på den tiden ängsmark. På kartan står det Långängen. Söder om parken är det åkermark ritat med prickade ytor. Två vägar som går ifrån Jakobsberg gård är inritade på kartan. Dels vägen som går österut mellan Jakobsbergs gård och Säby gård och en som går rakt söderut.



Karta från 1729

Förflyttar vi oss 50 år fram i tiden så finns det en karta som upprättades år 1775. Syftet med denna karta var att göra en gränsbestämning för hela Jakobsbergs ägor. Den här kartan ger mycket information om hur parken (gårdsmiljön) såg ut. Hela gårdsmiljön är inhägnad med en trädgårdsgräns. Syftet med denna har antagligen vara flera. Det primära har nog varit att utestänga boskapen så att man hade kontroll över när och om området skulle betas. Jag tror att man hade slåtter i stället. Ett annat syfte var nog att tydligt markera var säteriets parkområde var. Med en bild av ett herrgårdshus betecknas hela den centrala delen med säteriets mangårdshus och flyglar. Norr och öster om mangården har lantmätaren ritat in ett lummigt skogsparti. Från sydväst mot nordost går en väg som bildar en symmetriaxel genom parken. På var sida av vägen finns två flyglar och en damm. Närmast huvudbyggnaden fanns det troligen ytterligare två flyglar. De båda sidorna av vägen var spegelbilder av varandra. I det nedre västra hörnet av kartbilderna finns ekonomibyggnaderna med ladugårdens byggnader placerade i en fyrkant. Vägen mellan Jakobsbergs gård och Säby gård samt vägen som går i

sydlig riktning finns även med på denna karta. Vägen upp till mangårdsbyggnaden och den ena dammen finns kvar idag. Skogen vid mangårdsbyggnaden är också kvar.



Karta från 1775



Nu är stora körvägen upp till mangårdsbyggnaden en allé. Söderut utan för den tidigare avgränsningen har en parkanläggning tillkommit. Den är byggd i fransk stil med stramt hållen symmetri. Söder om mangårdsbyggnaden och allén är uttritad ett område med glest stående träd.

År okänt, bör vara ungefär 1800





Jacobsberg

På teckningen från 1811 finns mangårdsbyggnaden och två av flygelbyggnaderna. Landskapet är öppet med få träd. Skogspartiet vid mangårdsbyggnaden är gles och har en låg ålder.

År 1811



På kartan som gjordes 1861 finns den franska trädgården kvar. Södra vägen är nu förlängd upp till gårdsplanen.

År 1861 reviderad 1892

På denna karta har det tillkommit vägen som går runt hela gårdsmiljön. Vägen från gårdsplanen och söderut betecknas nu som en allé.



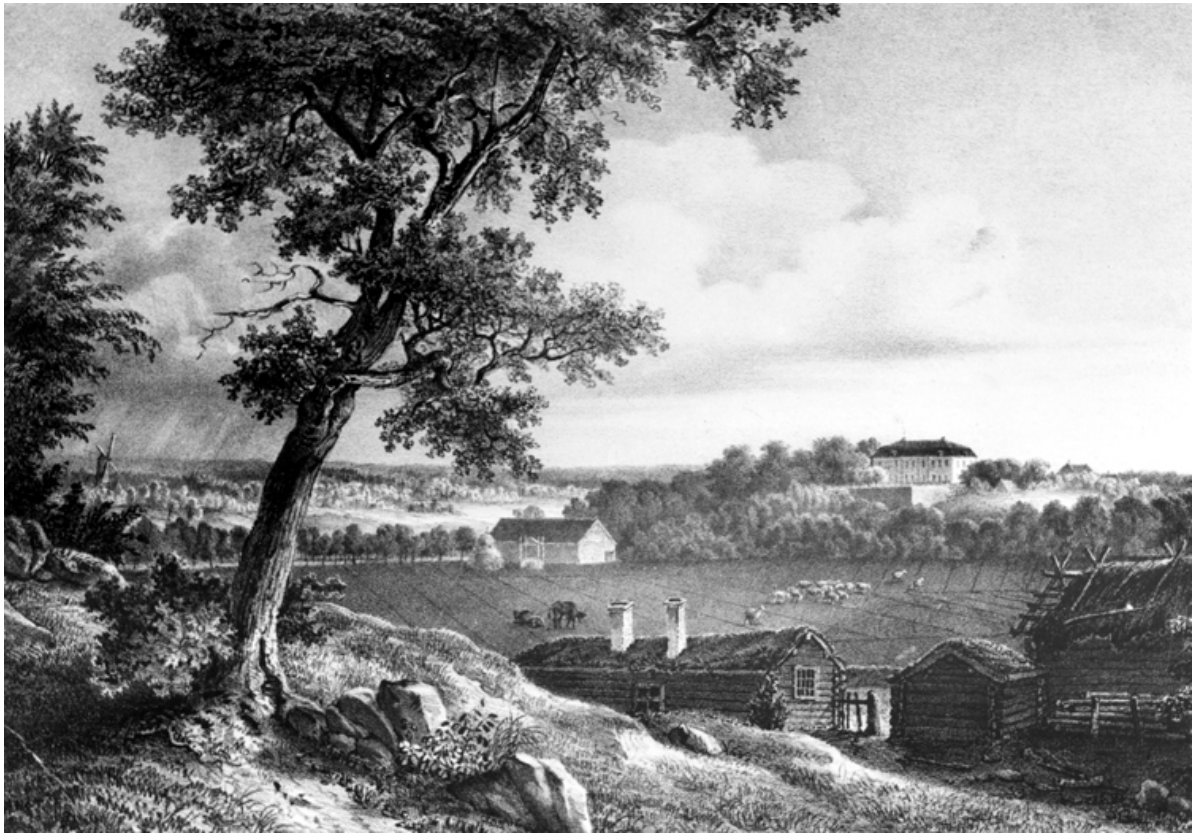
Slutet av 1800-talet

Kartan från 1902 ger ungefär samma bild som föregående karta.



År 1902

Bilden från 1830 visar hur Jakobsbergs huvudbyggnad och terrass tydligt syns från torpet Tallhammaren som låg öster om Jakobsberg. På bilden kan man se stora träd söder om mangårdsbyggnaden (till vänster på kartan). Norr om huset är det mer öppet med få låga träd. Terrassen framträder tydligt ovanför trädrindån som finns vid kullens fot.



År 1830

### **Sammanfattning av kvarvarande strukturer från tidigare markanvändning.**

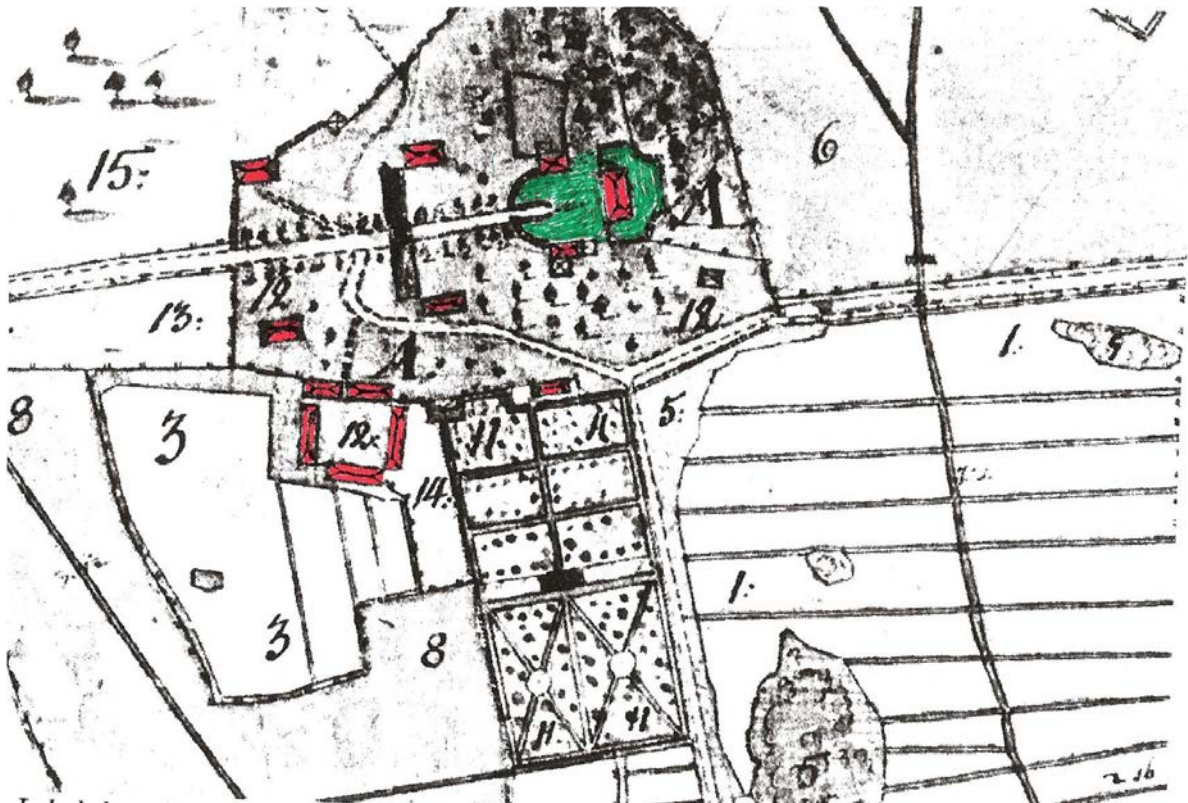
- Allén från mangårdsbyggnaden mot väster.
- Allén från mangårdsbyggnaden mot söder
- Vägen runt området.
- Södra dammen
- Terrassen öster om mangårdsbyggnaden
- Avgränsningen vid västra alléns början mellan flyglarna närmast mangårdsbyggnaden.
- Den södra delen av parken med glest bestånd av träd.
- Trädbevuxet område norr om mangårdsbyggnaden.
- Brynet i öster mellan åker och kullen.
- Ängsmark och åkermark öster om kullen

### **Fornlämningar**

I parken finns det två runstenar, båda är flyttade från sina ursprungliga placeringar.



## Gränsmärken mellan arkitektur och växtlighet



Området med mangårdsbyggnaden och de två närmaste flyglarna bildar en enhet som är avgränsat mot omgivningens växtlighet. (grönt på kartan) På den östra sidan bildar en högt uppmurad terrass avgränsningen och på den västra sidan en bågformad lägre terrass. På bilderna nedan visas hur terrasserna ser ut idag.



Terrass på den västra sidan



Terrass på den östra sidan

## Träd i parken

År 2008 gjordes en åldersbestämning av träden i parken. Resultatet redovisas på följande tre kartor. Träden är grupperade i olika åldersklasser: år 1650-1700, 1700-1800 och 1800-1900.



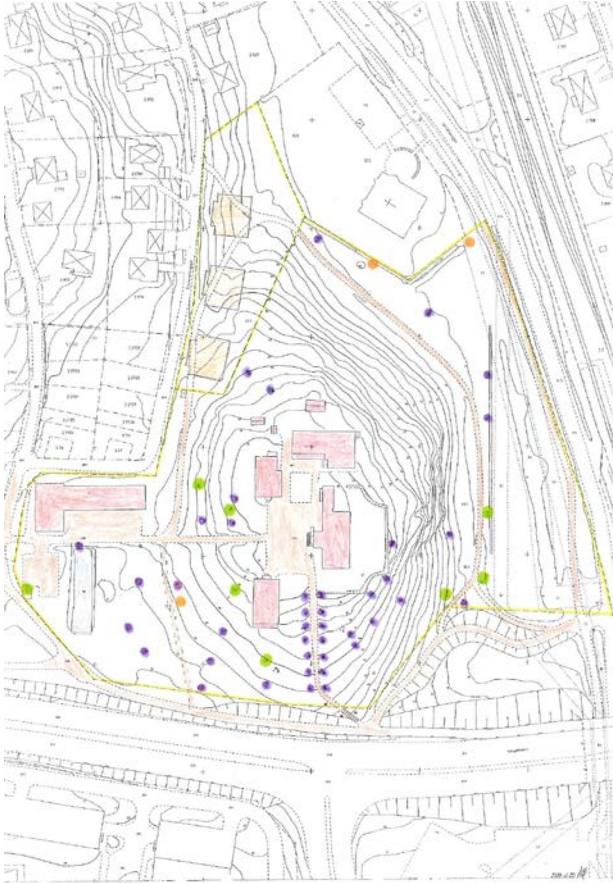
Träd 1650-1700 Orange markeringar

Tre ekar finns kvar från denna tid. Två av dessa står i det som har varit äng. En står i den öppna ekbacken.



År 1700-1800 Gröna markeringar  
1700-talets träd är ekar som står i den södra delen av parken





År 1800-1900 Blå markeringar

Träden från 1800-talet är mer jämt spridda i parken. Vanligaste arterna är ek, lind. Påtagligt är den södra alléns lindar från slutet av 1800-talet.

Träd från 1900 och fram till idag är inte markerade på kartorna. Området norr om skolan domineras av träd från denna period.

Under sommaren 2007 gjordes en stor utredning om parkens träd med bedömning av vitalitet och skötselåtgärder. Våren 2008 gjordes ett stort arbete med att genomföra skötselåtgärder. För närvarande behövs ingen speciell skötsel av träden. För framtiden behövs en återkommande bedömning av träden vitalitet och säkerhetsrisk med åtföljande skötselåtgärder. Ett intervall på 5-10 år kan vara rimligt.

### **Blommor i parken**

Floran i parken är idag ganska trivial med ett stort inslag av dominerande växter t ex hundaxing, ängskavle, midsommarblomster, kirskaål. Genom skötselåtgärder kan parken få en mer varierad flora som kännetecknar de olika biotoperna.

Det finns några bestånd av trädgårdsväxter som har överlevt i det höga gräset. En högvuxen borstnejlika växer vid bergfoten på den sydöstra sidan av parken och en vitblommig hässleklocka mellan dammen och den södra flygelbyggnaden. En högvuxen krollilja är spridd i eckbacken. Nedanför terrassen på den östra sidan växer kaprifol. På den östra sidan av parken finns parksmultron, en föregångare till jordgubbar.



Trädgårdsväxterna bör bevaras, eftersom de är rester av tidigare trädgårdsodling

## Komposterna

Ett flertal komposter ligger på lika ställen i parken. Komposterna som ligger uppe på kullen läcker näringsämnen som följer med regnvattnet nedför slänterna. Gödningen skadar den ursprungliga vegetationen som ersätts av framförallt högvuxen kirskål i stora mängder. Önskvärt vore att antalet komposter begränsas och att de ligger på sådana ställen att urlakningen påverkar omgivningen så lite som möjligt.

## Häckar

Runt parken finns idag häckar som ramar in den gamla parken. Åldern på häckarna är åtminstone 100 år. Kvalitén är varierande på grund av att skötseln har varit eftersatt på flera ställen.

Häckarnas ålder är okänt men enligt fotografier från 1900-talets början kan man ge en ungefärlig ålder på när häcken anlades. På fotot från 1907 finns inte häcken med. Ett taggtrådsstaket har samma sträckning som häcken. Bilderna från 1919 och 1920 har en låg häck med samma sträckning som taggtrådsstängslet på föregående bild.



Från år 1919



Från år 1920



Från år 1907

## Befintliga häckar



### Häckavsnitt A-B

Den långa häcken öster om kullen vid den tidigare ängsmarken är i stort behov av restaurering. Idag bildar häcken ett 4-5 meter hög mur mellan gångvägen och den öppna gräsytan i öster. Den häckbildande sibiriska ärtbusken är hårt trängd av uppväxande träd och buskar som hindrar ljus att tränga ned.

Skötsel mål: Häcken ska vara av sibirisk ärtbuske och ha den höjd och utsträckning som ger den ett historiskt riktigt utseende

Åtgärder: För att rädda häcken måste alla småträd och buskar som nu finns där tas bort. Troligen behövs också en föryngringsbeskärning av häcken. Det kan nog vara klokt att häcken får repa sig innan den utsätts för en ny stress som en beskärning innebär. Kompletterande plantering av sibirisk ärtbuske ska göras där det uppstått luckor. Häcken klipps sedan årligen till en lättarbetad höjd ca 1,20 m.

Om området ska skötas som en slåtteräng kan några träd som vuxit upp i häcken lämnas för hamling. Lind, ask och alm är lämpliga träd.

### Häckavsnitt C-D

Häcken mellan Valhall och det lilla transformatorhuset längs med Grönvretsvägen består idag av många olika buskar och småträd. Häcken bestod troligen ursprungligen av sibirisk ärtbuske. Idag har häcken inte mycket kvar av den.

Skötsel mål: Bevara häcken som den är med olika arter. Häcken ska fungera som en skärm mot Grönvretsvägen.

Åtgärder: Häcken klipps årligen på ca 1,50 m höjd. En framtida åtgärd kan vara att helt plantera om häcken med sibirisk ärtbuske

#### Häckavsnitt D-E

En häck av syren nära Valhall

Skötsel mål: En syrenhäck som är en skärm mot Grönvretsvägen..

Åtgärder: Häcken klipps på minst 1,50 m höjd. Den sköts som syrenhäck för att vara grön hela växtsäsongen. På försommaren klipps den en första gång 5 cm ovanför den nivå den ska ha. En andra klippning på sensommaren sker på nivån. Om häckavsnitt C-D planteras om kan denna häck också ersättas med sibirisk ärtbuske.

#### Häckavsnitt F-G

Häcken runt parkeringsplatsen som till största delen består av sibirisk ärtbuske. Ett stort antal andra buskar och småträd växer också i häcken. Den är idag skymd av flera träd som hindrar solen att nå ned. Detta får till följd att häcken blir gles och sned.

Skötsel mål: Häcken ska bestå av sibirisk ärtbuske och fungera som skärm mot cykel-och gångvägen som ligger på utanför.

Åtgärder: Alla andra växter än sibirisk ärtbuske tas bort. Häckens höjd ska vara minst 1,50 m för att kunna fungera som skärm. Grenar på träd som hindrar ljuset att tränga ned till häcken tas bort.

### Allén västerut

En allé som går västerut från huvudbyggnaden. Allén finns med på kartor från mitten av 1700-talet. Idag finns bara två lindar kvar från mitten av 1800-talet som en eventuell rest av tidigare alléträd. I början av 1900-talet gjorde man troligen om allén och planterade lönnar.



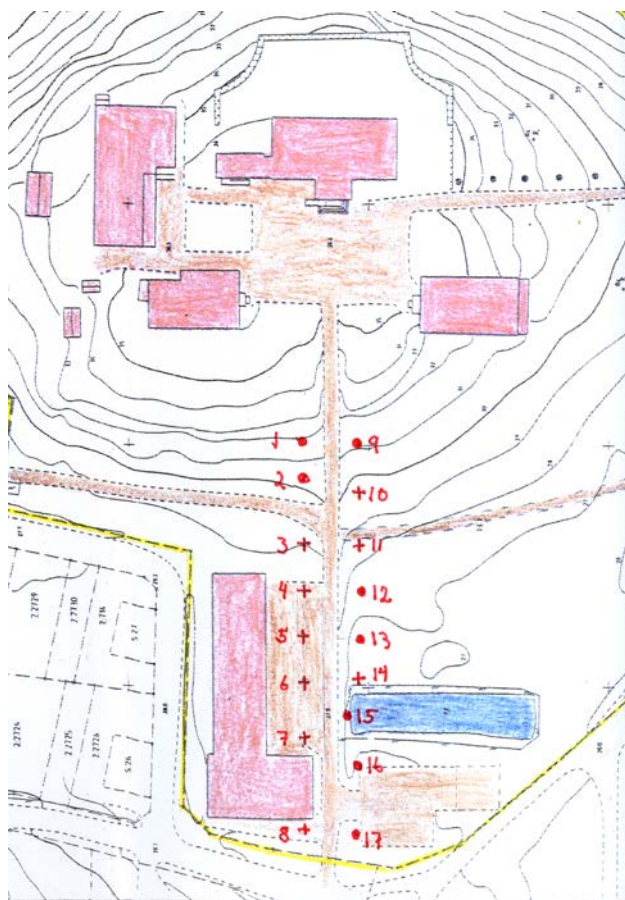
År 2009



År 1920

Skötsel mål: En återskapad lönnallé från Folkögskolevägen till huvudbyggnaden.

Åtgärder: Det behövs nyplantering av ett flertal träd för att bygga upp trädraderna på båda sidorna av körvägen. Lönnar är lämpliga träd eftersom flera befintliga träd är lönn. Träden planteras i de rader som kan återskapas utgående från befintliga träd. Placering enligt kartan nedan. Några av träden kommer att placeras på asfaltytan framför Valhall. Där får man ta upp mindre ytor för planteringen. Tidigare har träden varit topphuggna på 2-3 meters höjd. Det syns på befintliga äldre träd och på bilden nedan från 1920. Om träden topphuggs blir det en blandning av friväxande äldre träd och topphuggna yngre träd, vilket ger ett osymmetriskt utseende på allén. Ett alternativ kan vara att ta bort befintliga stora lönnar och plantera om hela allén. Lindar kan då vara ett alternativ.



Förteckning över befintliga träd och träd som fälldes 2008 samt föreslagna nyplanteringar.

1	Lind, ca 170 år
2	Lind, ca 160 år
3	Lönn, nyplantering
4	Lönn, nyplantering
5	Lönn, nyplantering
6	Lönn, nyplantering
7	Lönn, nyplantering
8	Lönn, nyplantering
9	Lönn, ca 50 år



10	Lönn, nyplantering
11	Lönn, nyplantering Tidigare lönn, ca 160 år
12	Lönn, ca 90 år
13	Lönn, ca 80 år
14	Lönn, nyplantering Tidigare alm, ca 60 år
15	Ask, ca 100 år
16	Ek, ca 30 år
17	Lönn, ca 90 år

### Gränsen mellan arkitektur och vegetation västra kanten

Undersök möjligheterna att frilägga eventuella rester av mur.

Mycket av den gamla strukturen av en terrasskant är idag raserad. Genom att låta häcken följa den forna kantens läge går det att ge den en funktion som gräns mellan gårdsmiljön och parken.

Forma häcken som en låg avgränsning. (ca 1 m hög).



### **Grindstolparna**

Vid infarten till skolans allé står två grindstolpar som är skadade och behöver renoveras. De bildar en trång passage för lastbilarna som kör leveranser till skolan. Åldern på stolparna borde vara ca 100 år eftersom det finns ett fotografi från 1905 som visar det andra paret identiska grindstolpar vid östra infarten till gården. Ett rimligt antagande är att stolparna gjordes ungefär samtidigt. Stolparna bör flyttas ut från körbanan så att de inte blir påkörda.



### **Stenmuren**

På bilden som är från 1919 ser man dammen i förgrunden och stenmuren som bygger upp körvägen i allén till vänster.

Stenar i stödmuren har fallit ut. Muren bör bevaras och restaureras.



År 1919



År 2009

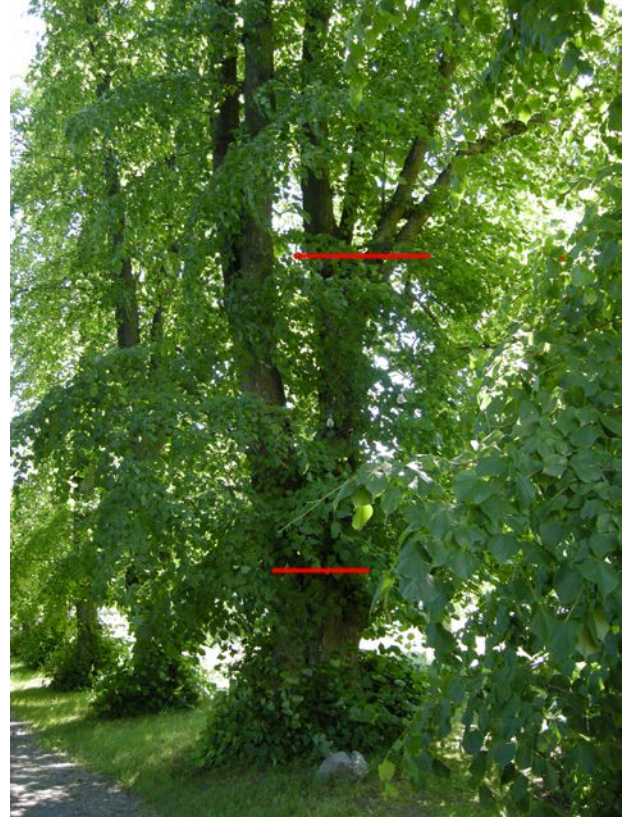


## Allén söderut

Allén finns dokumenterad från slutet av 1800-talet. Vid åldersbestämningen av träden fann man att de var ungefär 130 år gamla. Lindarna har tydliga spår efter hamling på två nivåer ca 3 och 5 meters höjd. Träden har fått växa fritt och har idag en anseelig höjd som troligen inte var meningen att de skulle ha när de planterades



Södra allén sedd från Viksjöleden



Lindarnas hamlingsnivåer

Exempel på åtgärder för att restaurera gamla alléer finns vid Säby gård i Järfälla, Ritorp i Solna och Stora Väsby i Upplands-Väsby.



Säby gård







Ritorp



Stora Väsby



Alla dessa exempel ger träd som krävs återkommandehamling med några års mellanrum. Träden minskar i höjd. Utseendet är inte autentiskt. För att få träden att se ut som det är tänkt är exemplet från Ritorp det som kommer närmast. När träden måste reduceras i höjd och omfattande beskärning genomförs kan alternativet att helt ta bort träden och plantera nya vara det bästa.

Den årliga skötseln kan begränsas till att ta bort den rikliga förekomsten av skott som växer ut på stammarna.

## Dammen

Idag återstår endast den södra dammen av de två som fanns på kartan från 1775.

Tidigare var dammen mer öppen och användes som en vattenreservoar. Idag är den en viktig del av parkens biologiska mångfald. Dammens uppmurade kanter har inte underhållits och har därmed på många ställen raserat. Regnvatten från det närliggande huset Valhall rinner ut i dammen.

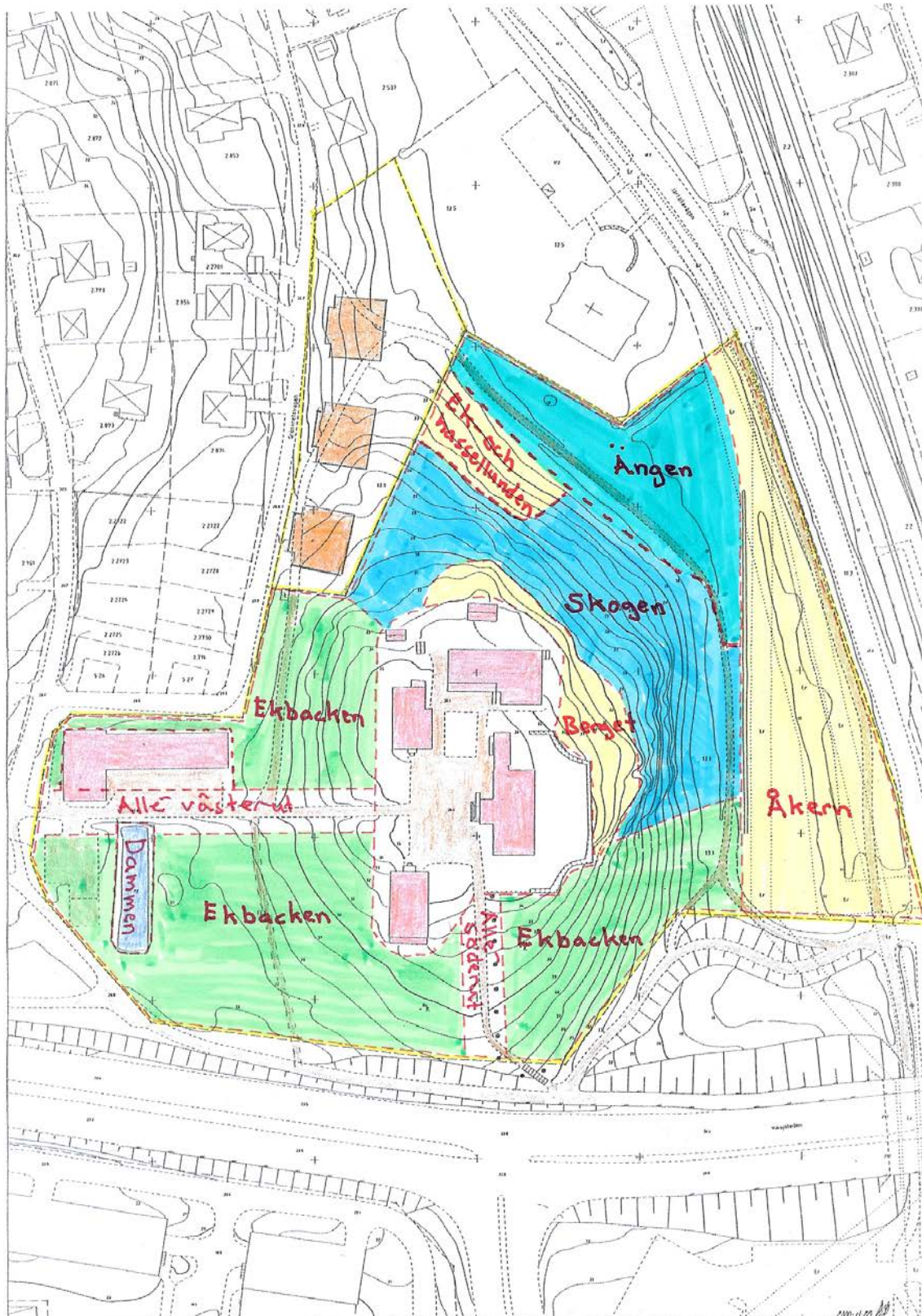


Skötselmål: Dammen ska ha en rik biologisk mångfald utan att vara igenvuxen. Vattenytan och vattenvolymen ska vara av sådan kvalitet att fiskar och andra djur ska kunna leva i den. Dammen ska vara säker för barn och andra besökare.

Åtgärder: Plantera in olika arter av växter och djur i och vid vattnet årligen. Ta vid behov bort sly och annan växtlighet som hotar att bli dominant. Rengör vattenytan vid behov. Installera en pump eller annan anordning som tillför syre och cirkulerar vattnet. Kontrollera kontinuerligt att staketet runt dammen är helt.

## Skötselområden och skötsel

Parken är indelad i skötselområden utifrån historisk markanvändning och växtbiotoper. Vidare är ett mål att den tidigare markanvändningen ska återupptas. Därigenom stärks den historiska miljön och kopplingen mellan bebyggelse och parken.



Parkens skötselområden

Parkens Skötselobjekt

Genom att efterlikna äldre brukningsmetoder som allmänt användes förr kan man återskapa ett områdes historiska utseende. Det biologiska innehållet kommer också att utvecklas mot det som fanns tidigare. Begreppet slåtter används vid ett flertal tillfällen i skötselplanen. Slåtter innebär att man slår av gräs och örter som torkas till hö för att under vintern användas som foder till gårdens djur. Marker som användes brukades inte som åker, de blev aldrig plöjda eller gödslade. Ängarna blev med tiden näringsfattiga. Vid slåttern användes liar som skar av växtligheten. Ängens flora anpassades till brukningsmetoderna och blev mycket artrik. Idag är ängsfloran starkt hotad på grund av att ängarna inte längre brukas.

Parkens gräsytor har troligen blivit skötta som ängsmarker. Möjligen har de också betats. Det kan ha varit svårt att styra betesdjuren så att de inte kommit upp bland husen och i den strikt ordnade parken söder om gården.

Skötselåtgärden slåtter innebär att skärande redskap skall användas, lie, slåtterbalk eller slåttermaskin. Det slagna höet kan ligga något eller några dygn för att det ska hinna torka och fröa av sig. Ligger det längre kvar börjar det att förmultna och näring återförs till ängen. Näring skall inte tillföras ängen utan den ska minska sitt näringsinnehåll. Höet skall alltså efter slåttern samlas ihop och föras bort. Slåttern ska ske på sensommaren, slutet av juli och augusti.

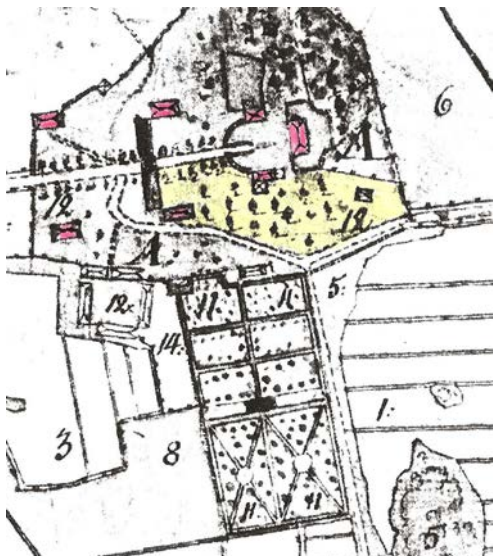
Redskap som i stället för att skära av gräset sliter av det t.ex. trimmer och slaghack ska inte användas vid slåtter. Gräset blir också finfördelat och svårt att ta reda på. Kvarvarande gräs göder då marken.

Vid röjning av buskar och småträd får inte korta vassa stubbar lämnas. Det är vanligt när röjsåg används. Kapningen ska ske vid markytan.

Före det att arbeten utförs i parken måste tydliga markeringar göras för att bevara vissa växter. Det finns växter som bör bevaras i de stora gräsytorerna. Det kan vara små träd som så småningom ska föryngra beståndet eller trädgårdsväxter som har spridigt sig till parken.

Den personal som ska göra arbeten i parken måste informeras noga om arbetets mål och vilka hänsyn som ska tas.

## Ekbacken



### Historisk beskrivning

I dokumentationen över hur denna del av parken sett ut historiskt anges ett öppet eklandskap. På kartan från tiden kring 1800 har lantmätaren ritat in ett öppet landskap med enstaka träd. Fotografier från sekelskiftet 1900 visar också ett liknande landskap.

En beskrivning av parken finns i Malla Montgomery-Silverstolpes memoarer



Från år 1794

*”Jakobsberg är en gård med ett stort och rymligt trähus, som ligger på en höjd beväxt med präktiga ekar. Det har en glad utsikt och är så vackert och trevligt ställe kan vara.”*

Från år 1796

*”Jakobsberg var ett behagligt ställe och hade goda rum, isynnerhet den stora sköna salen och det gröna förmaket, ett hörnrum som låg så lugnt, med blomsterparterren utanför, skyddad af de gamla ekarna: det hade utsikt öfver en ekbacke och gärdet mot landsvägen.”*

I citaten beskrivs en ekbacke med äldre grova ekar som står fritt i ett landskap utan undervegetation som ger en fri sikt.

Markvegetationen inom hela skötselområdet är likartad. Den består till största delen av gödselgynnade igen växningsarter. Inom området finns partier med växter som tillhör ängs- och hagmarksbiotoperna.

Några vanliga arter örter och gräs i skötselområdet är:

alsikeklöver	knölklocka	stormåra
backlök	midsommarblomster	timotej
daggkåpa	natt och dag	åkervädd
femfingerört	nejlikrot	ängshaverot
gullris	nysört	
gullviva	rödklöver	
gulmåra	röllika	
gulvial	skogsklöver	
hundäxing	smultron	
häckvicker	smörblomma	
johannesört	sparvvicker	
kirskål	stor blåklocka	

## Träd och buskar

De gamla träden har vida kronor som berättar att de genom århundradena har stått utan konkurrens så att de kunnat utvecklas fritt. Exempel på vanliga träd området är ek, lind ask, alm och lönn. Vanliga buskar är snöbär och rosor.

Ekbackens är gamla och det finns få träd som kan ersätta dessa. En viktig åtgärd är att plantera nya träd så att ekbacken i framtiden kan behålla sin karaktär av öppen backe med äldre ekar.

Skötselmål för hela skötselområdet Ekbacken är att behålla den historiska markanvändningen med ett öppet landskap med fristående äldre ekar och lindar som står i en örtrik ängsmark.

Åtgärder som gäller i hela skötselområdet. Åtgärderna genomförs varje år.  
- Slätter med bortförande av det slagna materialet.

- Ta bort stubbskotten som växer på stubbarna från trädvårdsarbetena år 2008.
- Gynna återväxten av träd. Ta vara på de små trädplantor som är naturliga föryngringar som sker. Plantera ek och lind.
- Bevara krusbär och andra bärande buskar

**Objekt 1:** Området vid Valhall nära Lidvägen är bevuxet med ung ek. Träden står för nära vägen. Ekarna kommer om några år bli för stora och bli ett trafik hinder. En del av träden står på kommunens mark.

Skötsel mål: Området ska vara öppet eventuellt med några buskar eller mindre träd som inte kan komma ut i vägrummet.

Åtgärder: Ta bort befintliga träd som kan bli ett problem för trafiken. Plantering av eventuella buskar eller små träd. Slätter eller gräsklippning årligen..

**Objekt 2:** består av ett bestånd av yngre träd (ek, ask, lönn) och buskar. Mot cykel- och gångvägen finns inslag av enstaka ärtbuske, syren och plommon. Trädgruppen bildar en tät avgränsning mot Viksjöleden. Beståndet är viktigt att bevara eftersom det gör att området med Valhall och dammen får en syn- och ljudskärm mot Viksjöleden och omgivande bebyggelse.

Skötsel målet blir att bevara beståndets täthet och utsträckning.

Åtgärder: Gallring av träden om brist på ljus gör att undervegetationen blir så gles att beståndet inte längre fungerar som skärm.

**Objekt 3:** En liten höjd vid dammen med unga tätt växande lönnar och snöbärsbuskar.

Skötsel mål: Låg vegetation som ger en fri siktsträcka från Valhall fram till träden framför Viksjöleden. Området har historiskt varit öppet. På platsen var det tidigare en handdriven vattenpump

Åtgärder: Ta bort lönnarna som växer på kullen. Därefter ta årligen bort slyuppslag och begränsa snöbärsbuskarnas spridning runt om kullen.

**Objekt 4:** Slänt mot cykel- och gångvägen vid Viksjöleden.

Skötsel mål: En tydlig avgränsning mellan parken och cykel- och gångvägen.

Åtgärder: Nyanläggning av häck eller några buskar på tomtgränsen.. En häck av sibirisk ärtbuske kan vara lämpligt, eftersom övriga häckar i parken består av denna art.

**Objekt 5:** Två mindre ekar som står tätt ihop. De konkurrerar om utrymmet så att grenarna inte kan utvecklas fritt.

Skötsel mål: En ek som kan utvecklas till stort träd med vid krona

Åtgärd: Ta bort den norra eken.

**Objekt 6:** Avgränsningen mot CG-vägen vid Viksjöleden.

Skötsel mål: Avgränsningen ska göra att en betraktare som står vid hyreshuset söder om Viksjöleden ska se var parken börjar. Idag upplevs inte någon gräns utan parken tycks börja redan vid hyreshuset.

Åtgärder: Plantera några grupper med mindre träd eller grupper av buskar vid parkgränsen.

**Objekt 7:** Den öppna ytan mellan Valhall och gångvägen Området är påverkat av markstörningar när Vallhal byggdes till och borrningar för bergvärmesystemet år 2006-7?. Vegetationen är präglad av markstörningar och består av kirskaål, hundäxing, kardborre, krusskräppa, åkertistel, ängskavle, rödklöver

Skötsel mål: Återföra markens vegetationen så att den har samma egenskaper som den övriga i skötselområdet.

Åtgärder: Gräsklippis eller slå 2-3 gånger varje sommar under några år. Därefter sköts den på samma sätt som det övriga skötselområdet med årlig slåtter.

**Objekt 8:** Denna del av skötselområdet är en sluttning som är starkt påverkad av näring. Floran domineras av ett stort bestånd av kirskaål. Där finns också hallon och skelört. Andra växter har svårt att etablera sig när kirskaålen helt täcker markytan. Näringen kommer troligen från lövhögar och annat trädgårdsavfall som ligger i backens överkant.

Skötsel mål: En örtrik gräsmark.

Åtgärder: Avlägsna så mycket som möjligt av källorna till näringsflödet. De komposter och avfallshögar som finns i backen. För att magra ut marken bör backen under några år slå vid ett flertal tillfällen under växtsäsongen. I juni, månadsskiftet juli/ augusti och september. Allt slåtteravfall fraktas omgående bort så att ingen urlakning kan ske som åter göder marken. Efter några år när näringen minskat och andra växter börjat etablera sig kan området skötas som resten av skötselområdet.

**Objekt 9: Fornlämningar**

Göra runstenarna tillgängliga genom gräsklippning. Underhålla målningen av runorna om tillstånd fås av fornminnesvårdande myndighet.



## Åkern

Skötselområdet har historiskt varit ängsmark under lång tid före det blev åker troligen under senare delen av 1800-talet fram till Jakobsbergs tätort växte fram.

Idag har marken till största delen utnyttjas för kommunens fjärrvärmekulvert samt VA-nät. Vid arbetena har markytan påverkats på flera sätt. Fjärrvärmekulverten ligger inte i nivå med den ursprungliga markytan. Nivåskillnaden är betydande 0,5-1 m i ett nord-sydligt stråk genom hela området. Schaktningar och jordtransporter i samband med de olika ledningsdragningarna har påverkat växtligheten starkt. Idag finns till största delen en ogräsflora på åkern. Exempelvis kirskål, kvickrot och åkertistel. Några träd har vuxit upp på åkern vid häcken.

Det finns inget naturligt samband mellan åker och den övriga parkmiljön. En tät ridå av träd och förvuxen häck bildar en tät barriär mot åkern. Åkern har blivit ett ingenmansland mellan skolans park och kommunens vägnät.

Skötsel mål: Fortsätta att bevara området öppet och ge den en artrikare flora. Koppla ihop åkern med den övriga parken. Därigenom stärks det historiska sambandet mellan parken och åkern.

Åtgärder: Slätter med bortförande av slättermaterialet försommar och sensommar/tidig höst under några år. Därefter sen slätter med bortförande av materialet. Ett sämre alternativ är att fortsätta slå gräsytan med slaghack som nu sker. Ta bort träd som växer på åkerytan.

Skapa en naturlig avgränsning mot cykel- och gångvägen och Järfällaleden genom att plantera några grupper med lågväxande träd och buskar. Några exempel på växter som naturligt har sin växtplats nära åkern; rönn, hagtorn, en, apel, berberis och rosor.

## Ängen

Skötselområdet har en dokumenterad obruten kontinuitet av hävd från tidigt 1700-tal fram till idag. Hävden har med stor sannolikhet pågått under medeltiden troligen också under järnåldern.

Marken fuktigare här än på övriga delar av parken, beroende på att vatten rinner från berget och att omgivande träd skuggar marken. Här växer; älggräs, nässlor, vänderot, hundäxing. Mot åkern är det en tät ridå av träd och den förvuxna häcken av sibirisk ärtbuske. Två av parkens ekar från 1600-talet finns i norra delen av skötselområdet. Området upplevs som slutet med dämpat ljus.

Skötsel mål: En slätteräng med några glest stående lövträd. Några yngre träd är hamlade.

Åtgärder: Ängen sköts med slätter och bortförande av det avslagna materialet. Några mindre träd topphuggs på 2-3 m höjd för att bli hamlade. Ta bort den stora häggen i ängens centrum. De stora granarna som växer på ängen är idag friska men tillväxten är nu liten och nedbrytningen sätter igång med en inre röta som försvagar trädet. Träden bör kontrolleras så att de inte blir en säkerhetsrisk.

## Objekt 10 De gamla ekarna



År 1640



År 1680

Skötsel mål: Bevara de gamla ekarnas vida kronor som utvecklats i en öppen ängsmark genom århundradena.

Åtgärder: Ta bort träd som står för nära de gamla ekarna. Det bör vara minst 10 m fritt runt trädens grenar så att de kan växa fritt. Vid den östra eken står en björk för nära och vid den västra några ekar vid vägen.

## Objekt 11: Vägen

Vägen finns dokumenterad på kartor från 1800-talet. Den gick runt parken som om på dess östra och norra sida hade en mer vild karaktär

Vägen är idag ojämn och fuktig

På vägen växer det kardborre, groblad och nässlor.

Vid vägens sydligaste del i skötselområdet finns det en parkbänk med papperskorg.

Vägen har inte något vinterunderhåll.

Skötsel mål: Bevara den historiska vägen

Åtgärder: Kontrollera dräneringsrören som går under vägen. Fyll på vägmaterial för att göra vägbanken lite högre och jämnare. Vägen gräsklippas några gånger under sommaren. Skyltar sätts upp som påminner att vägen inte har något vinterunderhåll.

## Skogen

Skogsmarken består av lövträd med inslag av barrträd. Vanliga träd är ek, rönn, ask och tall.

På marken växer det blåbär, blåsippa hallon och stensbär.

Skötsel mål: En blandskog med inslag av mindre träd och buskar.

Åtgärder: Selektiv röjning vid behov.

**Objekt 12:** Slänt i skogsmarken som är starkt påverkad av gödning från komposter ovanför skogen. Växtligheten består av rikligt med kirskål, hallon och sly av ask.

Skötsel mål: Blandskog med skogsflora

Åtgärder: Minska näringsläckaget från komposterna. Minska markens näringsinnehåll genom återkommande röjning med borttransport av materialet.

### **Ek-hassellund**

Beståndet består av ekar som på grund av konkurens sinsemellan har blivit smala och utan grenar på den nedre delen av stammen. Eken strävar upp mot solljuset. Marken nås inte av solljuset på grund av att trädsiktet är slutet. Markfloran och undervegetationen är sparsam och artfattig.

Skötsel mål: Omvandla ekbeståndet till en ek-hassellund, i vilken det på våren utvecklas en rik flora och på sommaren en skuggad miljö.

Åtgärder: Gallra i ekbeståndet så att ljuset når marken. Spara träd som har grenar på låg höjd och inte är så höga. Dessa ekar kan utvecklas till träd med en vid krona. Plantera hassel som sedan kan utvecklas till stora buskar under ekarna.

### **Berget**

Skötselområdet ligger uppe på kullens topp och består stora snår av slån, plommon och syren omväxlande med mindre ytor med gräs och örter. Jordtäckningen är tunn, på flera ställen går berget upp i dagen. I klippskrevor är jorddjupet större och växtligheten frodigare. Näringsläckage från komposter vid husen ger en gödselgynnad flora i stråk nedför bergssidan.

Skötsel mål: Ge området en tydligare karaktär som torrbacke med omväxlande öppna ytor och täta bestånd av buskar. Terrassens mur ska synas från omgivningen.

Åtgärder: Minska buskarnas utbredning. Slånet ger rikligt med nya skott efter röjning som måste tas bort ett flertal gånger varje år för att hejda spridning av buskaget. Begränsa buskagen vid terrassen så att den syns tydligare och att utsikten inte försvinner.



### Objekt 13: Stödmur vid terrassen öster om huvudbyggnaden

Herrgårdens placering på kullen gjorde att den kunde ses från långt håll och därmed markera sin dominans över bygden. På bilderna nedan kan man se att man har hållit vegetationen låg för att huvudbyggnaden ska framträda. Idag håller husen att försvinna i grönskan.



År 1830



År 1920



År 2009

Skötsel mål: Skolans byggnader och terrassmuren ska synas från omgivningen.

Åtgärder: Ta bort yngre träd och buskar som skymmer muren från insyn från omgivningen. Kontrollera att inga träd eller buskar växer in i muren

### Arboretum

Befintliga trädarter i parken runt Jakobsbergs folkhögskola, våren 2009

#### Lövträd

Alm  
Ask  
Asp  
Björk  
Blodlönn  
Ek  
Fågelbär  
Hägg  
Hästkastanj  
Lind  
Lönn  
Pil  
Rönn  
Sälg  
Blodlönn

#### Barrträd

Cembratall  
En  
Gran  
Tall  
Ädelgran

#### Buskar-träd

Hagtorn  
Sibirisk ärtbuske  
Slån  
Hassel

Träden i arboretet grupperas i olika naturliga biotoper. I parken finns det följande biotoper: äng och hage, lunden, blandskogen,

Målet för arboretet är

att visa träd och buskar som naturligt tillhör Mälardalens vegetation.  
att det ska vara lättskött  
att det ska knyta an till parkens historia  
att kunna användas i skolans undervisning  
att öka den biologiska mångfalden

Åtgärder:

Nyplanteringsförslag

**Lövträd**

Oxel  
Glasbjörk  
Vårtbjörk  
Fjällbjörk

**Barrträd**

Lärk

**Buskar-träd**

En  
Getapel  
Berberis

## Undervisning



Skolans olika kurser bör kunna använda parken i sin undervisning.  
Nu finns en bana med stationer för olika gruppövningar. Användningen av parken bör utvecklas.

### Biologisk mångfald

Parken innehåller flera olika biotoper som är värda att tillvarata och utveckla. En miljö med rik biologisk mångfald är både inspirerande och vacker. Parken kan erbjuda miljöer av olika slag. Från den öppna vattenspegeln i dammen till bergets torra miljö. Här finns många olika arter träd och andra växter. Området är omväxlande öppet till slutet. Insikter och andra småkryp kan hitta död ved i olika stadier av nedbrytning.

Skolans miljöprofil kräver att vi har höga ambitioner när det gäller att bevara den biologiska mångfalden.

## **Konflikter**

Identifiering av konfliktpunkter och förebyggande av skadegörelse är en komponent i parkens skötselplan.

Den nya tätt intill liggande bebyggelsen kan ge upphov till ett flertal konflikter i framtiden. Framst gäller det att det kommer att bo ca 100 personer i närheten. Flertal av dessa kommer att använda parkens vägar för att komma till centrum. Detta kan ge ökade krav på väghållning och vinterunderhåll. Parkens attraktionskraft under den varma årstiden kommer att göra den till ett tillhåll för grannarna. Skolan är under denna period juni- mitten augusti i princip helt tom utan tillsyn.

En frågeställning är om skolan byggnader ska skärmas av med mer växtlighet då den nu ligger mycket öppen för insyn från omgivningen. Att skolan ligger tom och öde synligt från byn och det inbjuder till uppvaktning av objudna gäster och inbrott och vandalism

Genom att senarelägga gräsklippningen kommer större delen av parken ha högt gräs under sommaren fram till augusti detta medför att det inte är så inbjudande att använda parken.

## **Förslag på prioriteringar vid skötseln av parken**

Parkskötseln har varit lågintensiv under flera årtionden, i princip sedan folkhögskolan köpte fastigheten. Ett stort steg i rätt riktning var den stora trädöversynen med åtföljande åtgärder som gjordes 2008. Det viktigaste är att stoppa den utarmning av parkens växtlighet som nu pågår.

Skötselåtgärderna är närmare beskrivna i skötselplanen.

Följande skötselåtgärder bör göras så snart som möjligt.

- 1 Slåtter av Ekbacken och Ängen
- 2 Plantera nya träd eller ta tillvara spontana självsådder i Ekbacken
- 3 Frihuggning av de två ekarna från 1600-talet som växer på Ängen
- 4 Restaurera häckarna, framförallt den vid Åkern
- 5 Stoppa näringsflödet från komposterna och påbörja arbetet med att minska markens näringsinnehåll vid objekt 8 och 13
- 6 Fortsätta slå av gräset på Åkern
- 7 Ta tillvara rester av trädgårdsfloran som är spridd till parken.
- 8 Stoppa buskarnas utbredning på Berget.
- 9 Klipp av nya skott på stubbar och alléträd.

De andra föreslagna skötselåtgärderna och utvecklingsförslagen kan göras vid en senare tidpunkt.

## Källförteckning

### Kartor

- Arealavmätning år 1729, Aktbeteckning 01-jäf-26  
Lantmäterimyndigheternas arkiv, , Lantmäteriet Gävle
- Gränsbestämning år 1775, Aktbeteckning A48-16:1  
Lantmäteristyrelsens arkiv, Lantmäteriet Gävle
- Häradsekonomisk karta år ? , RAK-id J112-75-8, bladnamn Stäket
- Trakten omkring Stockholm i IX blad. I. Nordvestra bladet.  
Topografiska corpsen 1891, översedt 1892

### Litteratur

Befintliga rapporter angående växtligheten i parken:

- Rapport avseende trädbeståndet i parken vid Jakobsbergs folkhögskola.  
Utförd av Trädmästarna 2007-08-16
- Bestämning av åldersstrukturen på trädbeståndet i parken vid Jakobsbergs folkhögskola.  
Utförd av trädmästarna 2008-04-30

I samband med avstyckning av ett område i parkens norra del gjordes följande utredningar:

- Rapport 2007:24 från Stockholms läns museum. *Jakobsbergs gård. Kulturhistorisk utredning av park och trädgård vid Jakobsbergs gård, Järfälla socken och kommun, Uppland*
- Program till detaljplan för Grönvretsvägen, 2007-10-11. *Översiktlig inventering och bedömning av växtlighet och landskap.* Utförd av WSP